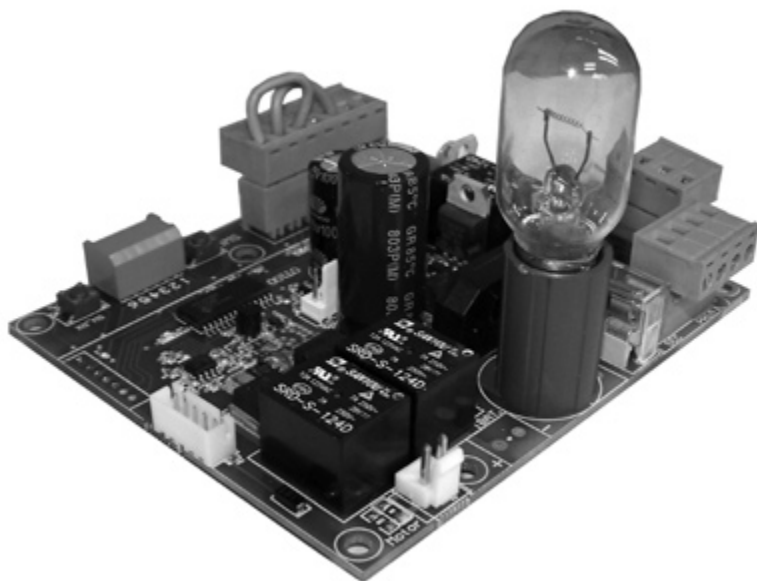


Central Electronica OT-100

Central Electronica para
motores de techo



Acronimos y/o definiciones

Impulso de start – Orden dada a la placa a partir de:

- Presion del boton SW1 de la placa Ot 100;
- Presion del boton del emisor correctamente grabado en el receptor RXGM;
- Presion de una botonera conectada a la entrada OPEN de la placa OT-100.

Programacion de la placa OT-100

Programacion de los niveles de fuerza:

El operador Fenix permite el ajuste de niveles de fuerza de la 1 al 5

Por defecto, de fábrica el motor Fenix viene programado con un nivel de fuerza 3

Para cambiar el nivel de fuerza, debera colocar el Dip 6 en ON y posteriormente el DIP 1 en On (el resto de DIP deberan quedar en OFF)

A partir del momento en el que DIP 1 y 6 esten en ON, el Led 1 comenzara a parpadear según el nivel de fuerza. Cada vez que de un impulso al START, el nivel de fuerza aumentara la fuerza en una unidad. Nota: si estuviera en el nivel de fuerza 5, al dar nuevamente otro impulso al start, el nivel de fuerza pasará automáticamente al nivel de fuerza 1.

I - Programacion del recorrido de la placa OT-100

I.1 - Desconectar la alimentacion de 230VAC.

I.2 - Embragar la puerta

I.3 - Colocar el DIP 1 en ON y los restantes en OFF. Nota: los DIP 2,3,4,5 y 6 deben de estar en OFF:

I.4 -Dar un impulso a START (SW1) y la placa dara inicio a la programación.

I.5 - La luz de cortesia comenzara a parpadear intermitentemente y la puerta comenzara a cerraer automaticamente.

I.6 - Automaticamente, el operador Fenix detectara el cierre total de la puerta, siendo esta deteccion hecha por esfuerzo.

I.7 - Seguidamente, el operador Fenix iniciará la apertura de la puerta a velocidad normal.

I.8 - Cuando la puerta alcance el punto de apertura deseado, presionar nuevamente START a fin de memorizar el punto de apertura deseado.

I.9 - La lampara pasa a modo continuo.

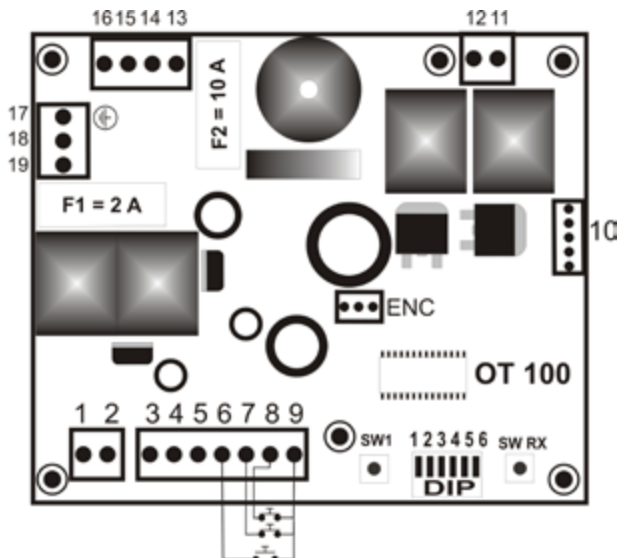
I.10 - Automaticamente, el operador Fenix pasara a realizar una serie de maniobras, todas automaticas y sin interferencia del instalador. Las maniobras serán un cierre, una nueva apertura y a continuación nuevamente un cierre. Nota: cuando el operador inicie el segundo cierre, la lampara comenzara a parpadear intermitentemente.

I.11 - Tras la realizacion de la secuencia arriba descrita y tras cerrarse la puerta totalmente, la luz de cortesia parpadeara 3 veces, lo que indicará el final de la programación.

I.12 - A continuación, el instalador podra ajustar el alivio o golpe de ariete de la puerta. Por defecto, el operador Fenix alivia la altura de la puerta en 1 cm. Si el instalador desea aumentar este alivio, debera ir dando impulsos a START, aumentando el alivio 1 cm por impulso con un maximo de 5 cm.

I.13 - Para finalizar la programacion, y despues de haber realizado todas las operaciones anteriores, debera colocar el DIP 1 en OFF. Tras esto, la programacion del recorrido, tiempos y fuerzas se da por concluida.

A continuación, defina el “ modo de funcionamiento del operador”



- 1 - luz de cortesía
- 2 - luz de cortesía
- 3 - 24 vdc
- 4 - 0vdc
- 5 - Test Fotoc.
- 6 - OPEN
- 7 - STOP
- 8 - Fococelulas
- 9 - Comun
- 10 - Conector radio
- 11 - Motor
- 12 - Motor
- 13 - Secundario del transformador
- 14 - Secundario del transformador
- 15 - Primario del transformador
- 16 - Primario del transformador
- 17 - Tierra
- 18 - Fase 230 VAC
- 19 - Neutro
- 20 - Encoder
- 21 - Boton de programacion
- 22 - Boton de programacion Radio
- 23 - Dip switch

Modo de funcionamiento

DipSwitch	Estado	Descrição
DIP 1	ON	Modo de programacion
	OFF	Modo funcionamiento normal
DIP 2	ON	Modo de condominio
	OFF	Modo funcionamiento normal
DIP 3	ON	Modo Paso a Paso
	OFF	Modo funcionamiento normal
DIP 4	ON	No realiza test das Fococelulas
	OFF	Realiza test de fotocelulas (ver figura)
DIP 5	ON	Ver “Tabla de Tiempos”
	OFF	
DIP 6	ON	
	OFF	

Descripcion de los modos de funcionamiento:

Modo Funcionamento	
Modo Normal (DIP2 e DIP3 OFF)	En este modo, con un impulso de START, la puerta se parará en apertura y se invertirá en cierre. NOTA: Con la apertura total de la puerta y si los DIP 5 y 6 no estuvieran en OFF, el operador Fenix dara una orden de cierre según la tabla de tiempos. (Consultar “Tabla de Tiempos”).
Modo Condominio (DIP2 ON e DIP3 OFF)	En este modo es obligatorio un sistema de seguridad (fotocelulas o similar), pues el operador Fenix procedera a cerrar automaticamente la puerta tras la apertura total de la misma y habiendo transcurrido el tiempo definido en la tabla de tiempos. En apertura no es posible la parada a mitad del recorrido. Con la puerta abierta, a cada orden de cierre se renovara el tiempo de cierre automatico, con lo que la puerta solo se cerrara cuando acabe el periodo de cierre automático. Con la puerta en maniobra de cierre, a una pulsacion de START la puerta se detendra y se invertirá automaticamente.
Modo Paso a Paso (DIP2 OFF e DIP3 ON)	En este modo, el operador funciona según las ordenes del usuario. Por cada orden, el operador realiza el siguiente funcionamiento: Cierra – Para – Abre – Para – Nota: Caso de que DIP 5 y 6 no estuvieran en OFF, el operador Fenix dara una orden de cierre de acuerdo con lo definido en la tabla de tiempos (Consultar “Tabla de Tiempos”).

Descripcion del test de fotocelulas

El test de fotocelulas permite detectar si las fotocelulas funcionan correctamente. Este test es realizado automaticamente antes de cada operación de cierre de la puerta.

Si el operador Fenix detecta que las fotocelulas no funcionan correctamente, no procedera con el cierre de la puerta.

Para deshabilitar el test de fotocelulas debera colocar el DIP 4 en ON.

Nota: Si el instalador tuviese DIP 4 en OFF (test de fotocelulas activo) se ha de colocar un puente

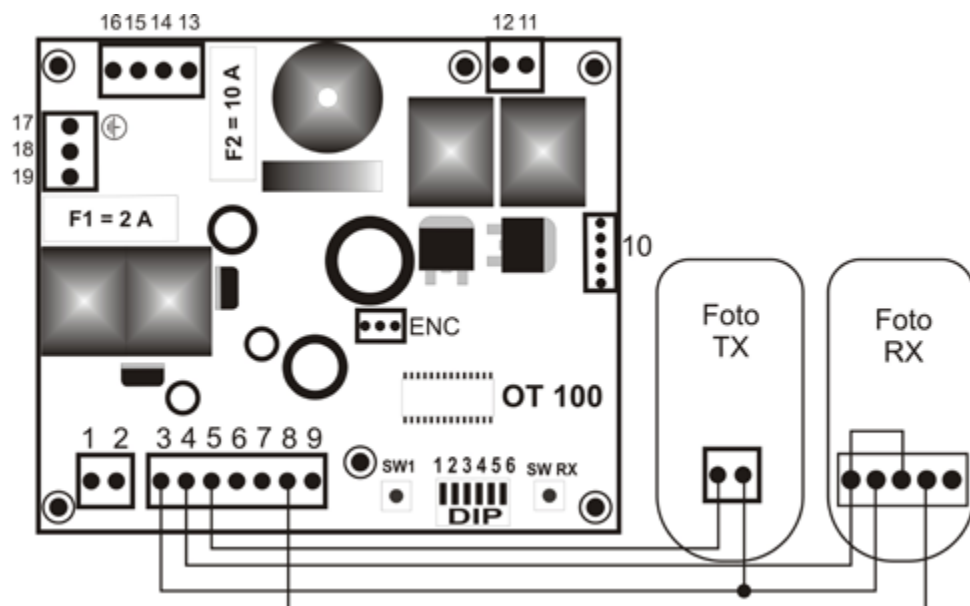


Tabla de tiempos

El tiempo de cierre automatico es de 15 segundos y valido solamente en el modo de condominio.

Tempo de manobra	DIP 5	DIP 6
15 Seg (I)	OFF	OFF
30 Seg	OFF	ON
1 min	ON	OFF
1 min 30 seg	ON	ON



Easyyin - Desenvolvimento e Fabrico de Automatismos, Lda

Parque Industrial Laúndos, lote 20 Apartado 400, 4494-909 Laúndos, Póvoa de Varzim, Portugal

Tel: (+351) 252 600 310

Fax: (+351) 252 600 319

Web: <http://www.easyyin.com.pt>

Email: Geral:easyyin2@sapo.pt

Dep.Técnico: easyintechnologies@mail.telepac.pt